

POWER TEC®

DP 600

Instrukcja użytkownika



Niniejsza instrukcja jest integralną częścią urządzeń i musi być dostarczona wraz z nim do użytkownika. Po rozpakowaniu urządzenia należy upewnić się czy jest ono kompletne. Wszystkie elementy opakowania należy chronić przed dziećmi. Urządzenia mogą być instalowane i eksploatowane wyłącznie w warunkach, do jakich zostały przystosowane. Każde inne zastosowanie, niezgodne z niniejszą instrukcją może prowadzić do wystąpienia groźnych w skutkach wypadków. Należy dołożyć wszelkich starań w celu wyeliminowania możliwości niewłaściwego stosowania urządzenia (ograniczenie dostępu do urządzenia osobom trzecim, przeszkolenie obsługi). Producent nie bierze żadnej odpowiedzialności za zniszczenia będące wynikiem błędów instalacji, złej eksploatacji, lub będących wynikiem nie zapoznania się z wytycznymi instrukcji producenta

ROZDZIAŁ 1

DANE TECHNICZNE PRODUCENTA POMPY

1.1 Dane techniczne

Dystrybutor paliwa

Model	DP 600
Napięcie	230V/50Hz
Moc	600W
Qmax	2400L/h
Obrotы silnika	2800/min

ROZDZIAŁ 2

GŁÓWNE ZASADY BEZPIECZEŃSTWA

Niestosowanie się do poniższych ostrzeżeń, własnoręczne naprawianie lub modyfikacja pompy spowoduje zwolnienie producenta z jakiegokolwiek odpowiedzialności za obrażenia ludzi i zwierząt lub uszkodzenia mienia, jak również samej pompy oraz powoduje jednocześnie utratę ważności gwarancji.

2.1 Wstępne zapobieganie awarii

- Pod żadnym pozorem nie przestawiać pompy w trakcie jej pracy.
- Zawsze przed używaniem pompy upewnij się, że przewód zasilający jak i wszystkie inne części są w nienaruszonym stanie umożliwiającym prawidłową pracę pompy.
- Przed uruchomieniem pompy upewnij się, że nie stoisz boso lub nie masz mokrych rąk oraz nie stoisz, nawet częściowo, w wodzie.
- Pompy produkowane są w taki sposób, aby żadna ruchoma część nie pozostawała bez obudowy. Pod żadnym pozorem nie zdejmuj obudowy z jakiegokolwiek elementu pompy podczas jej pracy.
- Upewnij się że wtyczka zasilająca nie będzie nigdy narażona na działanie wody oraz innych płynów.

ROZDZIAŁ 3

UŻYTKOWANIE PRAWDŁOWE I NIEPRAWDŁOWE

3.1 Użytkowanie prawidłowe

Pompy zostały zaprojektowane do przelewania paliw(z wyjątkiem benzyny) ze zbiorników i pojemników. Są niezastąpione wszędzie tam gdzie występuje potrzeba transportu lub przechowywania paliw, np. na farmach, miejscach budowy, stocznicach, przemyśle oraz gospodarstwach domowych.

3.2 Użytkowanie nieprawidłowe

- Do przepompowywania wody morskiej, brudnej lub zawierającej pływające substancje stałe, w szczególności piasek, ścierniwo oraz substancje żrące.
- Do przepompowywania płynów o temperaturze przekraczającej 90°C.
- Do przepompowywania substancji spożywczych
- Do przepompowywania substancji łatwopalnych, wybuchowych lub niebezpiecznych (z wyjątkiem oleju opałowego i napędowego)
- Używanie w obecności materiałów łatwopalnych (benzyny, alkoholu itp. substancji) jest zakazane.

Używanie w zamkniętych pomieszczeniach, gdzie znajdują się pojazdy napędzane benzyną, gazem płynnym lub metanem jest zabronione.

ROZDZIAŁ 4

OBŚLUGA I TRANSPORT

4.1 Rozpakowanie

W przypadku, gdy opakowanie zawiera ślady uszkodzeń sprawdzić pompę pod kątem oznak uszkodzenia wynikłego podczas transportu lub obsługi. Wszelkie ślady uszkodzeń lub anomalii muszą być zgłoszone do sprzedawcy w przeciągu 7

dni od daty dostawy. Jeśli widoczne jest uszkodzenie mechaniczne mogące powstać podczas transportu należy spisać protokół szkody przy odbiorze pompy.

UWAGA: przed instalacją i użytkowaniem pompy, sprawdź tabliczkę znamionową w celu upewnienia się, że dane wybranego modelu odpowiadają określonym.

4.2 Obsługa i transport

Mimo niewielkich rozmiarów i wagi silnika pompy, nie stwarzających problemu podczas transportu i użytkowania, zaleca się:

- Pod żadnym pozorem nie przenosić pompy przed uprzednim odłączeniem wtyczki zasilającej z gniazdka lub odcięciu dopływu prądu.
- Nie odkręcać i/lub zdejmować z pompy węży transportujących.
- Nie odkręcać śrub mocujących silnik pompy.
- Nie przenosić lub nie ciągnąć pompy trzymając za kabel zasilający.

ROZDZIAŁ 5

URUCHAMIANIE I UŻYTKOWANIE

- Ustawić pompę stabilnie i bezpiecznie. Upewnij się, że długość przewodów zasilających oraz węży jest wystarczająca do zachowania stabilności pompy.
- Po upewnieniu się czy wszystkie węże są odpowiednio zaplombowane i połączone. Podłączyć przewód zasilający do gniazdka dostarczającego wymagane napięcie i moc do działania pompy.
- Zalać wąż zasysający
- Po umieszczeniu węża ssącego w zbiorniku i pistoletu we wlewie paliwowym, włączyć pompę, a następnie powoli zwalniać cyngiel pistoletu i rozpocząć przelewanie paliwa.
- Po zakończeniu tankowania niezwłocznie wyłączyć pompę, w celu uchronienia jej przed przegrzaniem.

OSTRZEŻENIA

- Całkowicie zabronione jest opuszczanie pompy w trakcie przelewania, aby zapobiec ewentualnemu przelaniu paliwa.
- Nie uruchamiać pompy przed podłączeniem węża transportujących paliwo.
- Jest całkowicie zabronione używanie pompy mokrymi rękoma, stojąc boso lub stojąc w wodzie.

ROZDZIAŁ 6

KONSERWACJA I NAPRAWA

6.1 KONSERWACJA

Konserwacja może być przeprowadzona tylko po uprzednim odłączeniu zasilania.

Silnik pompy wewnątrz nie wymaga żadnej konserwacji i dlatego nigdy nie należy go rozmontowywać. Istotne jest, aby utrzymywać rurki całkowicie czyste i drożne.

PROBLEM	PRZYCZYNA	ROZWIĄZANIE
Pompa nie uruchamia się.	1) Brak zasilania. 2) Wirlnik zablokowany.	1) Podłączyć przewód do gniazdka 2) Rozłączyć, sprawdzić czy nie ma znaków uszkodzenia lub

	3) Usterka silnika.	zatkania. 3) Skontaktuj się z lokalnym przedstawicielem.
Zmniejszony przepływ pompy.	1) Za małą ilość płynu w zbiorniku. 2) Zawór bezpieczeństwa zablokowany. 3) Zatkany filtr. 4) Powietrze w rurce ssącej. 5) Zmniejszona prędkość pompy. 6) Wyciek paliwa. 7) Rurka ssąca spoczywa na dnie zbiornika.	1) Napełnić zbiornik. 2) Wyczyścić i złożyć. 3) Wyczyścić filtr. 4) Upewnić się, że rurka ssąca jest nieuszkodzona. 5) Sprawdzić i poprawić napięcie pompy. 6) Sprawdzić połączenia i uszczelki. 7) Podnieść rurkę w zbiorniku.

	8) Nadmierna wysokość ssania.	8) Obniżyć poziom pompy.
--	-------------------------------	--------------------------

ROZDZIAŁ 8 ZAGROŻENIA MECHANICZNE

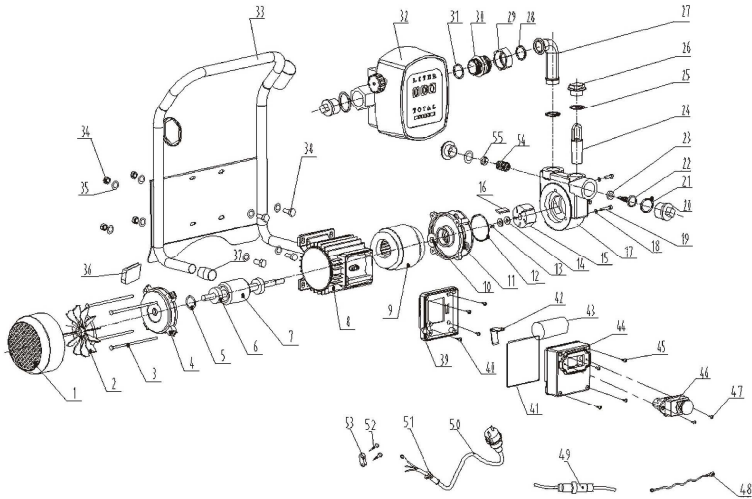
1) Ryzyko związane z ekstremalną temperaturą otoczenia.

Wyjątkowo niska temperatura (-30°C) może powodować zamarzanie paliwa wewnątrz pompy co może prowadzić do poważnego uszkodzenia wszystkich części silnika.

Bardzo wysoka temperatura (40°C w cieniu) może powodować deformację lub nieszczelność plastikowych części urządzenia. Zaleca się przechowywanie urządzenia w dobrze wentylowanych pomieszczeniach, zabezpieczających przez bezpośrednim działaniem promieni słonecznych.

ROZDZIAŁ 9 INFORMACJE O POZIOMIE GŁOŚNOŚCI

Podczas pracy z substancjami płynnymi wewnątrz, poziom głośności pompy nie powinien przekraczać 70 dB.



Część	Ilość		
1. Pokrywa wentylatora	1	39. Podstawa obudowy włącznika	1
2. Wentylator	1	40. Śruba	4
3. Śruby zabezpieczające	4	41. Przegroda obudowy włącznika	1
4. Tylina pokrywa silnika	1	42. Mocowanie kondensatora	1
5. Uszczelka falista	1	43. Kondensator	1
6. Łożysko	2	44. Obudowa włącznika	1
7. Rotor	1	45. Śruba	4
8. Aluminiowa obudowa twornika	1	46. Włącznik	1
9. Twornik	1	47. Śruba	2
10. Podkładka	1	48. Przewód z wtyczką	1
11. Przednia pokrywa silnika	1	49. Bezpiecznik	1
12. Pierścień uszczelniający	1	50. Przewód zasilający	1
13. Klin wzdluzny	1	51. Oslona przewodu zasilajacego	1
14. Uszczelka zabezpieczajaca	2	52. Śruba	2
15. Wirnik	1	53. Mocowanie przewodu zasilajacego	
16. Łopaska wirnika	5	54. Podkladka sprężynowa	1
17. Pompa samozasysajaca	1	55. Pokrywa zaworu zwrotnego	1
18. Podkladka sprężynowa	3		
19. Śruba imbusowa	3		
20. Pokrywa pyłoszczelna	2		
21. Pierścień uszczelniający	2		
22. Zawór zwrotny	1		
23. Uszczelka płaska	1		
24. Filtr	1		
25. Pierścień uszczelniający	2		
26. Króciec redukcyjny	2		
27. Kolano	1		
28. Pierścień uszczelniający	1		
29. Nakrętka	1		
30. Króciec redukcyjny	1		
31. Pierścień uszczelniający	1		
32. Licznik pompy	1		
33. Rama pompy	1		
34. Nakrętka	4		
35. Podkładka	8		
36. Podstawa ramy	2		
37. Podstawa ramy	2		
38. Śruba	4		

Warunki gwarancji

1. Gwarancja dotyczy dystrybutorów paliwa zakupionych w Polsce i jest ważna na terytorium Rzeczypospolitej Polskiej.
2. Bart Import Poland gwarantuje sprawne działanie dystrybutora paliwa przez okres **12 miesięcy**.
3. Gwarancja przewiduje bezpłatne części zamienne w okresie 24 miesięcy od daty uruchomienia urządzenia, nie dłużej jednak niż 30 miesięcy od wydania urządzenia z magazynu centralnego BiP
4. Niniejszą gwarancją objęte są usterki urządzenia spowodowane wadliwymi częściami i/lub defektami produkcyjnymi.
5. Gwarancja będzie respektowana przez BiP po przedstawieniu karty gwarancyjnej, oryginału lub kopii dowodu zakupu (paragon, faktura, rachunek)
6. Gwarant może odmówić dokonania nieodpłatnej dostawy części gwarancyjnych w przypadku stwierdzenia niezgodności danych w dokumentach z danymi na sprzęcie, naruszenia plomb, naniesienia poprawek lub skreśleń przez osoby nieupoważnione.
7. Reklamujący powinien dostarczyć sprzęt do Serwisu w oryginalnym opakowaniu fabrycznym dodatkowo zabezpieczonym przed uszkodzeniem. Uszkodzenia spowodowane niedostatecznym zabezpieczeniem wysyłki sprzętu nie podlegają naprawom gwarancyjnym. Reklamujący nie może żądać gratyfikacji, jeśli nieodpowiednio oznakuje lub zabezpieczy przesyłkę.
8. Ujawnione w okresie gwarancji wadliwe części będą bezpłatnie wymienione przez Autoryzowaną Stację Serwisową [ASS] w terminie 14 dni roboczych od daty dostarczenia urządzenia do serwisu.
9. W przypadku konieczności sprowadzenia części zamiennych z zagranicy okres naprawy może ulec przedłużeniu o czas potrzebny na sprowadzenie części zamiennych.
10. Okres gwarancji przedłuża się o czas pozostawania urządzeń w naprawie.
11. Odbiorca towaru jest zobowiązany do wstępnej oceny reklamacji gwarancyjnej.
12. Gwarancją nie są objęte:
 - a) Uszkodzenia urządzeń wynikające z nieprawidłowej eksploatacji, konserwacji, obsługi, przechowywania, użycia niewłaściwych materiałów eksploatacyjnych (np. paliwa -innego niż olej opałowy lub olej napędowy, filtrów).
 - b) Mechaniczne uszkodzenia urządzeń i wywołane nimi wady.
 - c) Wady i uszkodzenia spowodowane działaniem siły wyższej np. uderzeniem pioruna, powodzią, korozją, przepięciami sieci elektrycznej, itp.
 - d) Usterki spowodowane samodzielnymi naprawami, przeróbkami i zmianami konstrukcyjnymi.
 - e) Czynności, do których wykonania zobowiązany jest wg instrukcji użytkownik we własnym zakresie – ewentualne czyszczenie dokonywane jest na koszt użytkownika według cennika usług serwisowych i nie jest traktowane jako usługa gwarancyjna.
 - f) Części ulegające normalnemu zużyciu, wynikającemu z użytkowania urządzenia, np.: filtry, uszczelki itp.
 - g) Produkty, w których Kartę Gwarancyjną lub numery seryjne w jakikolwiek sposób zmieniono, zamazano, usunięto lub zatarto.
13. W przypadku niezasadzonych zgłoszeń reklamacyjnych Klient ponosi koszty związane z wykonanymi czynnościami.
14. Gwarancja nie obejmuje roszczeń Użytkownika Końcowego, jeśli sam zdecydował o parametrach zainstalowanych urządzeń.
15. Decyzja BiP w zakresie zasadności zgłoszonych usterek jest decyzją ostateczną.
16. Warunkiem zachowania gwarancji jest dokonywanie wymiany części przez wskazaną ASS.
17. Bart Import Poland nie będzie ponosić odpowiedzialności za terminowość usług gwarancyjnych, jeśli działalność Bart Import Poland zostanie zakłócona nieprzewidzianymi okolicznościami o charakterze wyższego rzędu.
18. Użytkownik jest zobowiązany do przeprowadzenia w ciągu roku przynajmniej jednego przeglądu technicznego. Przeglądy te są płatne wg cennika Bart Import Poland i muszą być wykonane przez ASS. W przypadku braku wykonywania obowiązkowych przeglądów technicznych użytkownik traci wszelkie prawa wynikające z gwarancji.
19. Użytkownik zobowiązuje się do odbioru urządzenia w terminie do 14 dni od poinformowania o gotowości sprzętu do odbioru, po przekroczeniu tego terminu ASS naliczy opłatę za magazynowanie zgodnie z cennikiem BiP

W sprawach nie uregulowanych niniejszymi Warunkami Gwarancji zastosowanie mają odpowiednie przepisy Kodeksu Cywilnego.

GWARANCJA NR : /DP/2011

Gwarancja obejmuje kompletne urządzenie /urządzenia/ tj. wszystkie części mechaniczne, elektryczne oraz sterujące, nie ulegające zużyciu podczas normalnego użytkowania urządzenia.

Warunki gwarancji znajdują się na poprzedniej stronie.

Nazwa urządzenia – specyfikacja techniczna

.....
.....

Nazwa:

Numer seryjny urządzenia:.....

Zamawiający:

.....
.....
.....

Numer oraz data wystawienia faktury:

.....

Pieczętka oraz podpis gwaranta:



Deklaracja zgodności WE nr BIP/Doc/010

Wystawca deklaracji: Bart Import Poland Bartłomiej Skąpski

Adres: ul. Dworcowa 34, 64-500 Szamotuły, Polska

Produkt: DYSTRYBUTOR PALIWA POWER TEC

Typ: DP 600

Deklaracja:

My niżej podpisani (Bart Import Poland) deklarujemy na własną odpowiedzialność, że wszystkie wyżej wymienione produkty są w zgodności z następującymi dokumentami i standardami:

Dyrektywy EEC

Dyrektywa LVD (Niskonapięciowa) 2006/95/EC

Dyrektywa EMC (Kompatybilność elektromagnetyczna) 2004/108/EC

B) Standardy:

EN 60335-1:2002+A1:2004+A11:2004+A2:2006+A12:2006

EN 60335-2-41:2003+A1:2004

EN 55014-1:2006

EN 55014-2:1997/A1:2001

EN 61000-3-2:2006

EN 61000-3-3:1995/A1:2001/A2:2005

**Dodatkowe informacje: Produkt posiada
oznaczenie CE**



Bartłomiej Skąpski

Szamotuły 5.04.2011

Bart Import Poland informuje, iż centralnym serwisem dystrybutorów paliwa POWER TEC DP 600 jest:

Bart Import Poland

64-500 Szamotuły,
ul. B. Chrobrego 1a
tel. 061 / 29 30 685,
fax. 061 / 29 30 685,
e-mail: serwis@bartimport.pl

www.bartimport.pl

UWAGA !

**Zużytych wyrobów elektrycznych i elektronicznych
nie należy wyrzucać wraz z odpadami komunalnym.
Oddać je należy do zakładów recyklingu.**

